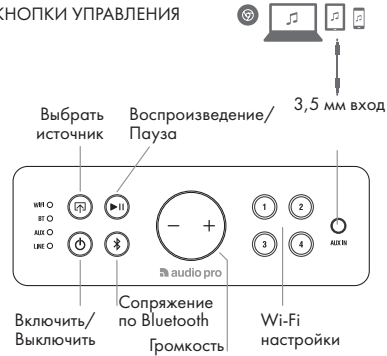


Audio Pro Drumfire ИНСТРУКЦИЯ ПО ЭКСПЛУАТАЦИИ

КНОПКИ УПРАВЛЕНИЯ



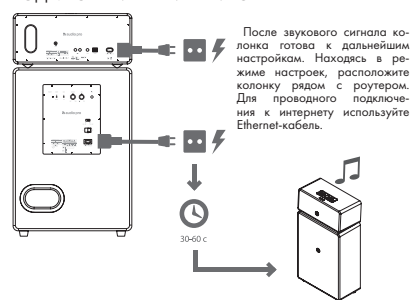
КНОПКИ УПРАВЛЕНИЯ НА САБВУФЕРЕ



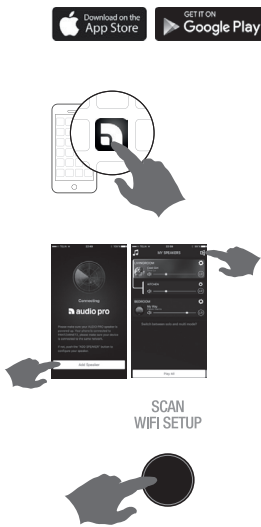
ПОДКЛЮЧЕНИЕ/ ЗАДНЯЯ ПАНЕЛЬ



ПОДКЛЮЧЕНИЕ К ПИТАНИЮ



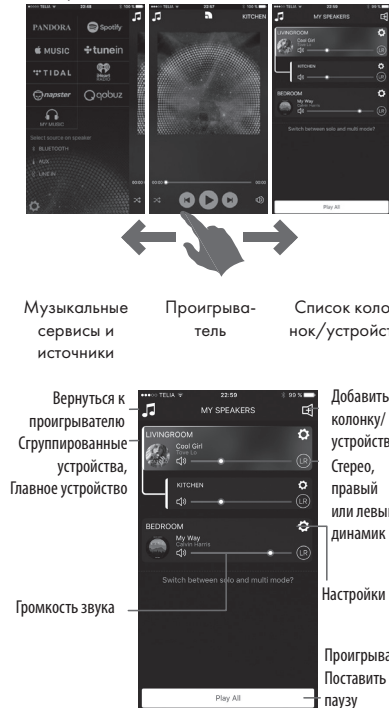
ПРИЛОЖЕНИЕ



Скачайте приложение. Наберите в App Store или Google Play «Audio Pro Control». Запустите приложение, следуя инструкциям.

Добавьте колонку.

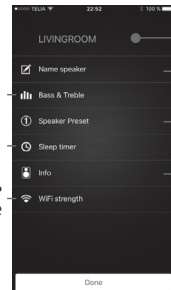
ФУНКЦИИ ПРИЛОЖЕНИЯ



Настройка баса/высоких частот

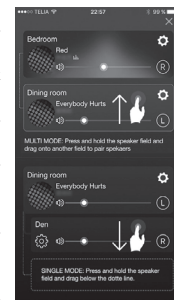
Таймер сна

Проверить Wi-Fi соединение

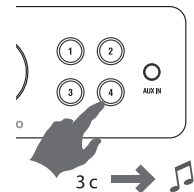


ГРУППИРУЕМ КОЛОНКИ

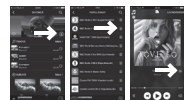
Нажмите и удерживайте окошко с обозначением колонки, перенося его в поле другой колонки, чтобы их сгруппировать. Чтобы разгруппировать, нажмите и удерживайте окошко с обозначением колонки, перенося его под пунктирную линию. Колонка, в активное поле которой вы переносите другую колонку, становится главной в группе. Музыка будет проигрываться на всех колонках группы. Громкость на каждой из них настраивается отдельно. Можно объединить до 6 колонок.



СОХРАНЯЕМ ПРОИЗВОЛЬНЫЕ НАСТРОЙКИ



1. На колонке. Удерживайте кнопку PRESET в течение 3 секунд до звукового сигнала.



2. В приложении. В различных музыкальных сервисах нажмите на значок колонки, чтобы сохранить настройки.



РЕТРАНСЛЯЦИЯ

Подключенные устройства можно соединить по беспроводной сети.

Выберите источник входного сигнала.



ПОДКЛЮЧЕНИЕ К ТЕЛЕВИЗОРУ

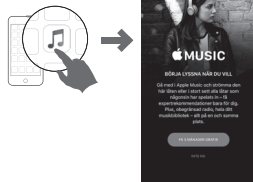
Drumfire можно подключить к телевизору с помощью кабеля (3,5 мм стерео или RCA).

Однако если Вы хотите к Drumfire подключить беспроводным путем другие колонки, то звук синхронизированным не будет. Только колонка, подключенная к телевизору с помощью кабеля, способна воспроизводить синхронизированный звук.



ВОСПРОИЗВЕДЕНИЕ APPLE MUSIC ЧЕРЕЗ AIRPLAY

После запуска AirPlay на вашем iOS устройстве, проведите пальцем вверх снизу экрана, чтобы открыть панель управления. Нажмите на AirPlay и выберите колонку. Вернитесь в приложение Audio Pro и управляйте музыкой.



СОПРЯЖЕНИЕ ПО BLUETOOTH



Индикатор Bluetooth начнет мигать

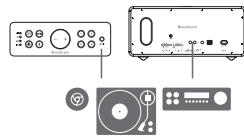


Настройки



ПОДКЛЮЧЕННЫЕ УСТРОЙСТВА

Вы можете подключить устройства, используя кабель.



СПЕЦИФИКАЦИИ

КОЛОНКА D-1

Тип: Стерео колонка с фазоинвертором

Bluetooth 4.0

WiFi: 802.11 b/g/n, только 2.4ГГц

Потребляемая мощность в режиме Wi-Fi/ожидания/воспроизведения: 1.75Вт/0.48Вт/7.4Вт

Усилитель: Цифровой Класса D, мощность 2×20 Вт + 60 Вт

ВЧ-динамик: 2 × 1"

НЧ-динамик: 2 × 4,5"

Частотный диапазон: 45 – 22.000Гц

Частота кроссовера: 2.500Гц

Размер: 155 × 365 × 190 мм

Вход: RCA , Aux 3,5 мм стерео

Выход: выход на сабвуфер SUB OUT (RCA)

Поддерживаемые аудио форматы: MP3, WMA,

AAC, FLAC, Apple Lossless

САБВУФЕР D-SUB

Тип: Сабвуфер

Усилитель: Цифровой Класса D, мощность 200 Вт

НЧ-динамик: 8"

Частотный диапазон: 30 – 120Гц

Кроссовер: 50-120Гц

Фаза: 0-180 градусов

Размер: 500 × 365 × 190 мм

Вход: RCA

Комплектация

1 × Колонка D-1

1 × Сабвуфер D-SUB

1 × Инструкция по эксплуатации

2 × Кабель питания

МЕРЫ ПРЕДОСТОРОЖНОСТИ

1. Не пытайтесь самостоятельно производить починку, разборку устройства.
2. Чтобы уменьшить риск пожара или поражения электрическим током, защищайте устройство от дождя и влаги. На устройство не должны попадать капли жидкости или брызги. Нельзя также ставить на него предметы, наполненные жидкостью (например, вазы).
3. Производите очистку устройства с помощью мягкой сухой ткани.
4. Диапазон рабочих температур (°C) 5–40.
5. Влажность воздуха (%) без конденсации 30–90.
6. Не закрывайте вентиляционные отверстия.
7. Не устанавливайте рядом с устройством любые нагревательные элементы.
8. Защищайте кабель питания от физического или механического повреждения. Нельзя перекручивать, сгибать, пережимать кабель, наступать на него и зажимать дверью. Обращайте особое внимание на разъемы, стенные розетки и место, где кабель выходит из устройства.
9. Отсоединяйте кабель питания во время грозы или если не пользуетесь устройством в течение длительного периода времени.
10. Устройство должно обслуживаться только специалистами. Обслуживание требуется, когда устройство было повреждено каким-либо образом (поврежден кабель питания или разъем, пролита жидкость, внутрь попал посторонний предмет, устройство пострадало от дождя или влаги, устройство не работает должным образом, или его уронили).

СЕРВИС

При обнаружении неисправности устройства обратитесь в сервисный центр производителя. Актуальный список сервисных центров можно посмотреть на сайте <http://www.blade.ru/service>.

РЕКОМЕНДАЦИИ ПО УТИЛИЗАЦИИ

Устройство изготовлено из высококлассных компонентов и материалов, утилизация устройства должна происходить согласно правилам. Во избежание нанесения вреда окружающей среде и здоровью людей при неконтролируемой утилизации, а также для обеспечения возможности их переработки для повторного использования утилизируйте изделие и его электронные аксессуары отдельно от прочих отходов.

ИНФОРМАЦИЯ ОБ ОРГАНИЗАЦИЯХ

Сертификат соответствия указан на упаковке. Изготовитель: Audio Pro AB/ Аудио Про Аб. Адрес: Jiaoyitang District, Tangxia Town, Dongguan City, China/ Округ Иаоитанг, Тангсян Таун, Дунгуань, Китай. Сделано в Китае. Импортёр и уполномоченная организация: ООО «Техпорт». Адрес: 115172 г. Москва, ул. Народная, д.11, стр. 1, пом. LXXXVI ОФИС 1А. Контактная информация: ootechport@ya.ru. Гарантийный срок – 12 месяцев. Срок службы – 2 года. Дата изготовления: указана на упаковке.

